

Afrykański pomór świń (ASF)

Paweł Niemczuk
13 listopad 2019

PODSTAWOWE REGULACJE PRAWNE

Przepisy dotyczące zwalczania ASF

Dyrektywa Rady 2002/60/WE z dnia 27 czerwca 2002 r. ustanawiająca przepisy szczególne w celu zwalczania afrykańskiego pomoru świń oraz zmieniająca dyrektywę 92/119/EWG w zakresie choroby cieszyńskiej i afrykańskiego pomoru świń

Ustawa z dnia 11 marca 2004 r. o ochronie zdrowia zwierząt oraz zwalczaniu chorób zakaźnych zwierząt

Rozporządzenie MRiRW z dnia 6 maja 2015 r. w sprawie zwalczania afrykańskiego pomoru świń

PODSTAWOWE REGULACJE PRAWNE

Przepisy dotyczące zasad bioasekuracji

**Rozporządzenie MRiRW z dnia 6 maja 2015 r. w sprawie środków podejmowanych w związku z wystąpieniem afrykańskiego pomoru świń
(obowiązuje na terytorium całego kraju)**

Rozporządzenie Ministra Rolnictwa i Rozwoju Wsi z dnia 18 września 2003 r. w sprawie szczegółowych warunków weterynaryjnych, jakie muszą spełniać gospodarstwa w przypadku, gdy zwierzęta lub środki spożywcze pochodzenia zwierzęcego pochodzące z tych gospodarstw są wprowadzane na rynek

PODSTAWOWE REGULACJE PRAWNE

Przepisy dotyczące monitorowania choroby

Rozporządzenie MRiRW w sprawie wprowadzenia na terytorium Rzeczypospolitej Polskiej „Programu mającego na celu wczesne wykrycie zakażeń wirusem wywołującym afrykański pomór świń i poszerzenie wiedzy na temat tej choroby oraz jej zwalczanie”

PODSTAWOWE REGULACJE PRAWNE

Przepisy dotyczące zasad regionalizacji

Decyzja wykonawcza Komisji nr 2014/709/UE z dnia 9 października 2014 r. w sprawie środków kontroli w zakresie zdrowia zwierząt w odniesieniu do afrykańskiego pomoru świń w niektórych państwach członkowskich i uchylająca decyzję wykonawczą 2014/178/UE

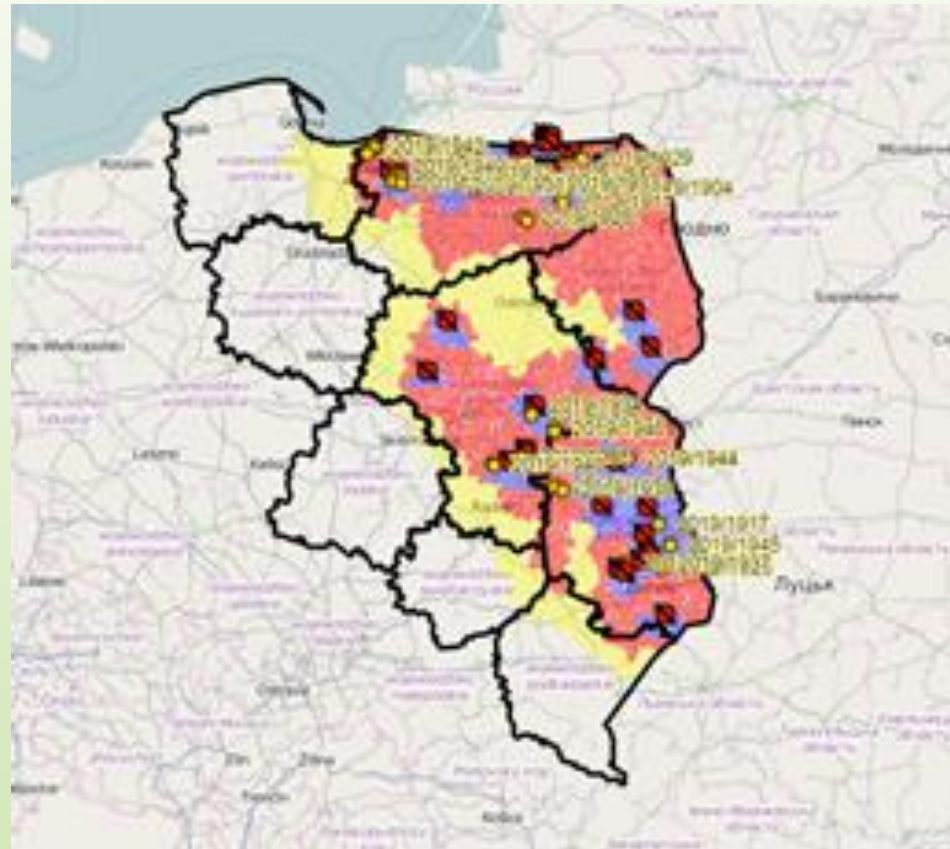
ASF – Szkolenia z zakresu bioasekuracji

Przy zasięgu obszarów objętych restrykcjami – zgodnie z decyzją Komisji (UE) nr 2019/1336 z dnia 9 sierpnia 2019 r. zmieniającą załącznik do decyzji wykonawczej Komisji nr 2014/709/UE

ASF u świń

● Przypadek ASF u dzików

- **Część I załącznika do decyzji wyk. KE 2014/709/UE**
obszar ochronny
- **Część II załącznika do decyzji wyk. KE 2014/709/UE**
stwierdzono przypadki ASF u dzików
- **Część III załącznika do decyzji wyk. KE 2014/709/UE**
stwierdzono przypadki ASF u dzików i ogniska tej choroby u świń

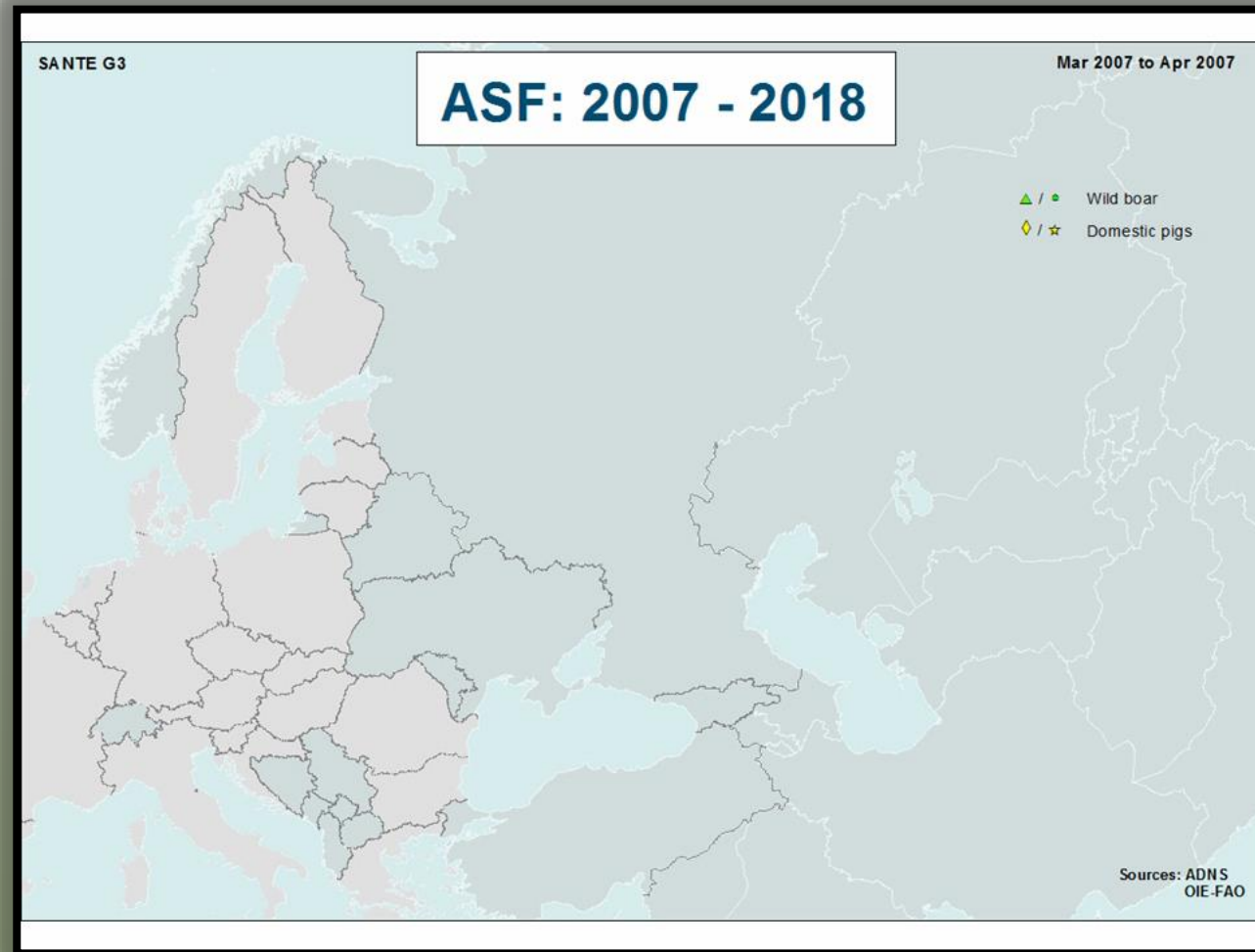


Źródło:

<https://bip.wetgiw.gov.pl/asf/mapa/>

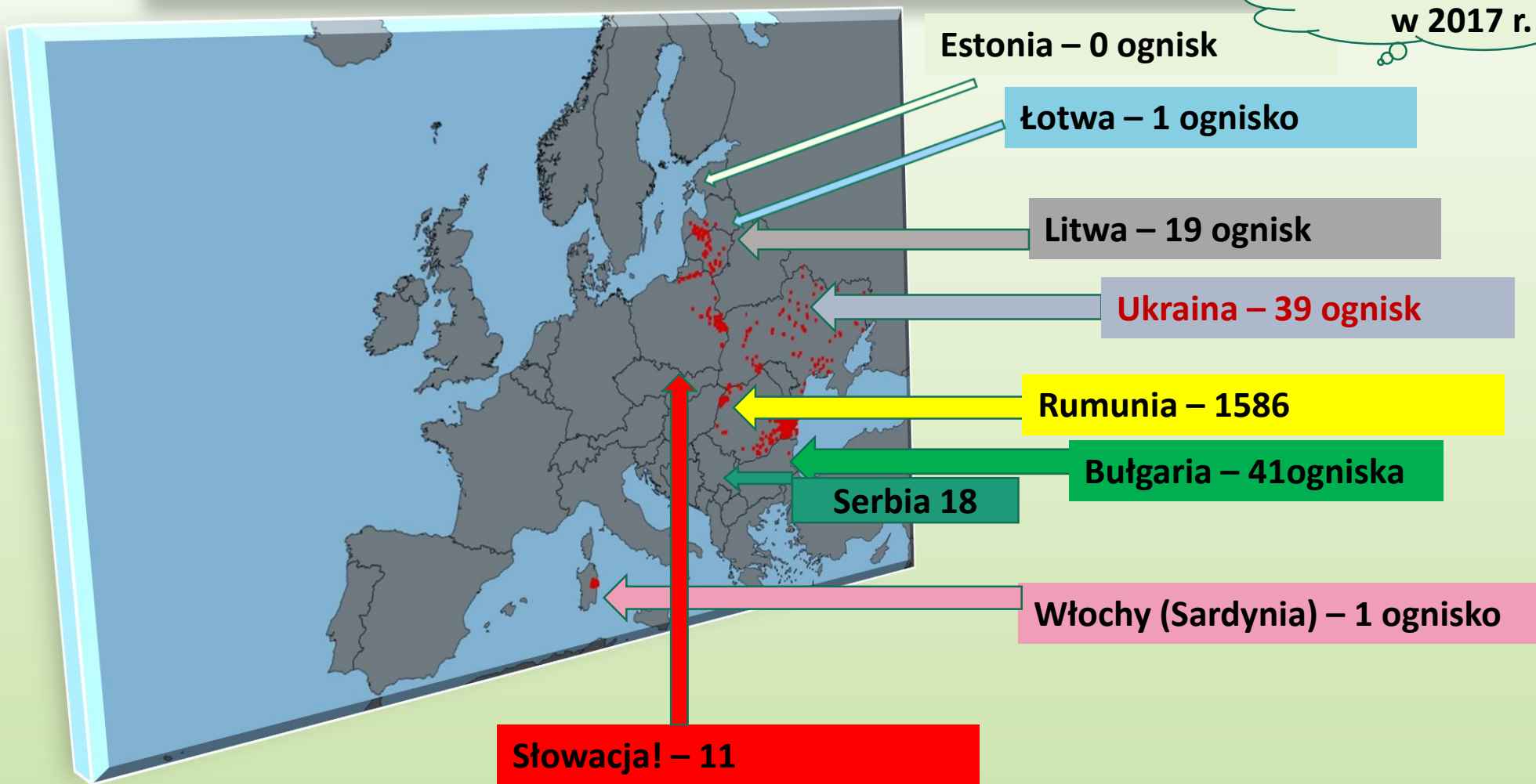


Rozwój sytuacji w zakresie ASF w Europie



Ogniska ASF u świń w innych krajach UE i na Ukrainie (01.01.–16.08.2019) – na podstawie systemu ADNS

Ostatnie ognisko w 2017 r.



OBJAWY KLINICZNE I POŚMIERTNE ASF

- Gorączka, często $>41^{\circ}\text{C}$
- Wybroczyny (uszy, brzuch, uda)
- Przekrwienie, zasinienie skóry
- Krwiste wypływy z otworów ciała
- Krwawa biegunka
- Obrzęk stawów
- Objawy neurologiczne (zaleganie, niezdolność ruchowa)
- Wybroczyny w narządach wewnętrznych
- Powiększenie, przekrwienie śledziony
- Apetyt często zachowany do końca!

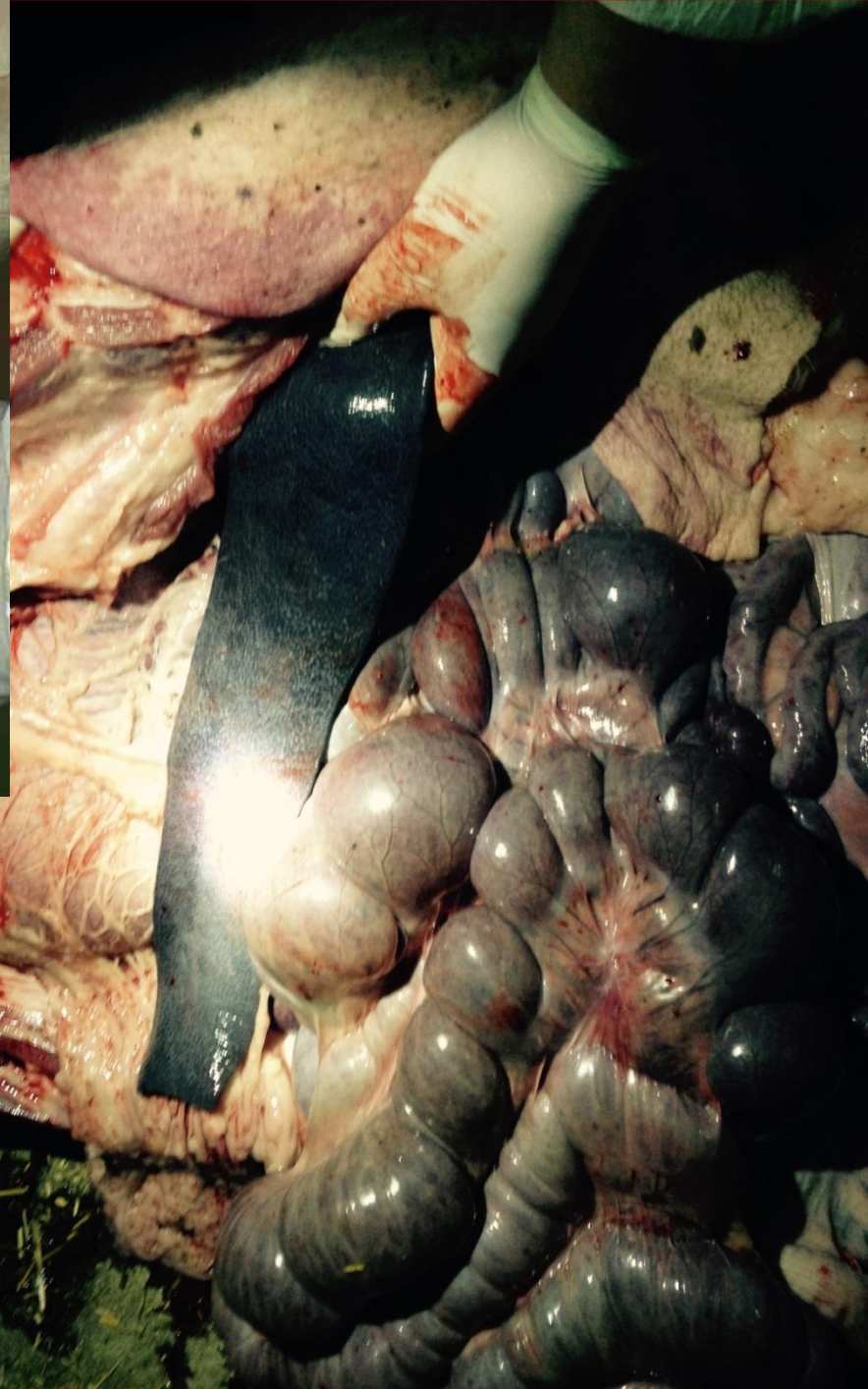
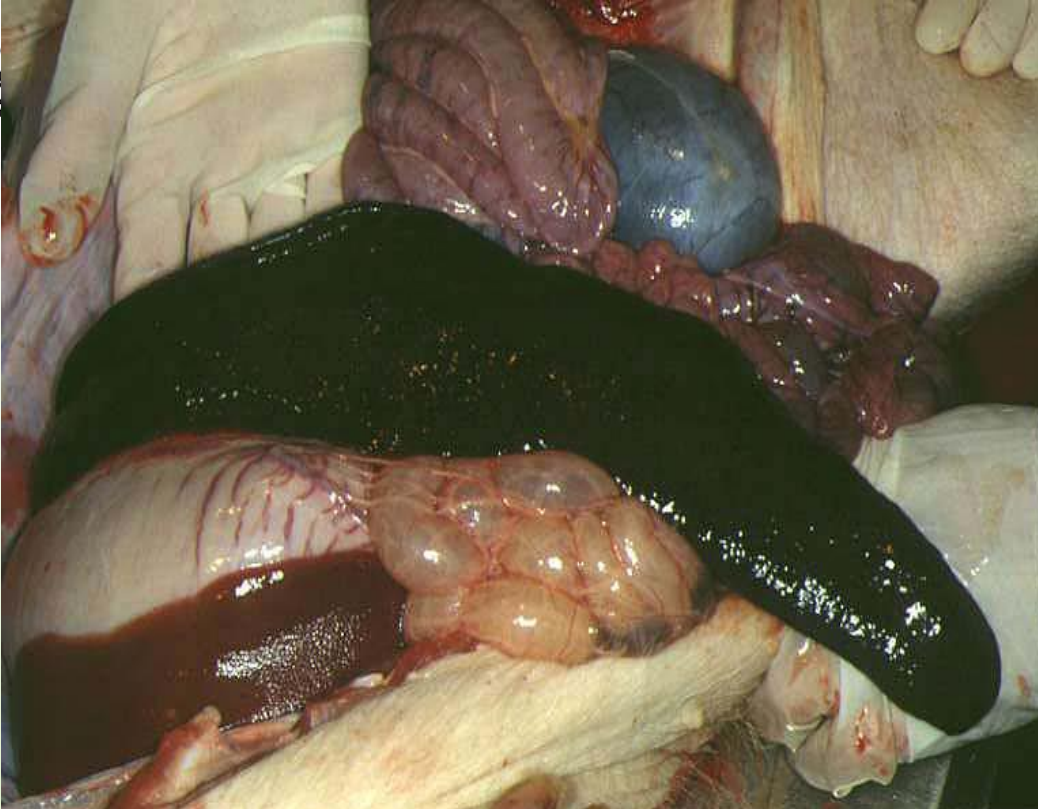


Śmiertelność blisko 100%

Sfinansowano z Funduszu Promocji Mięsa Wieprzowego

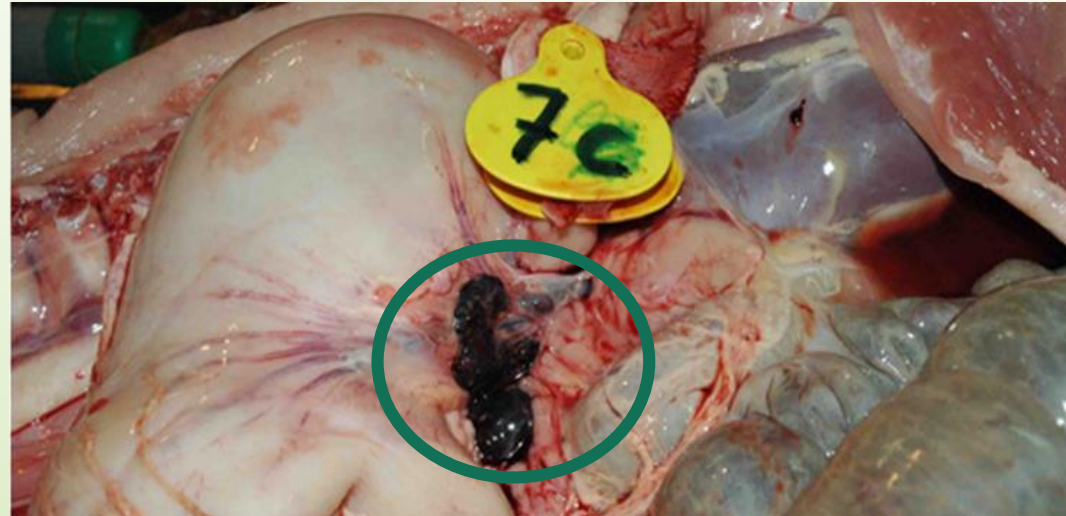
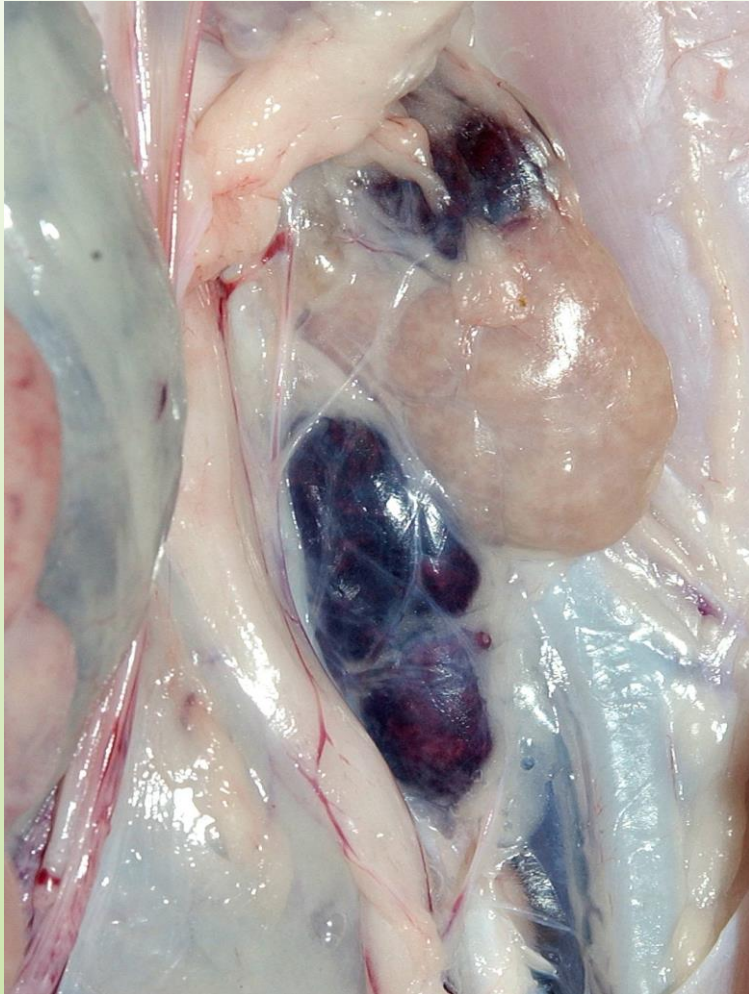
Zasinienia, wybroczyny podskórne



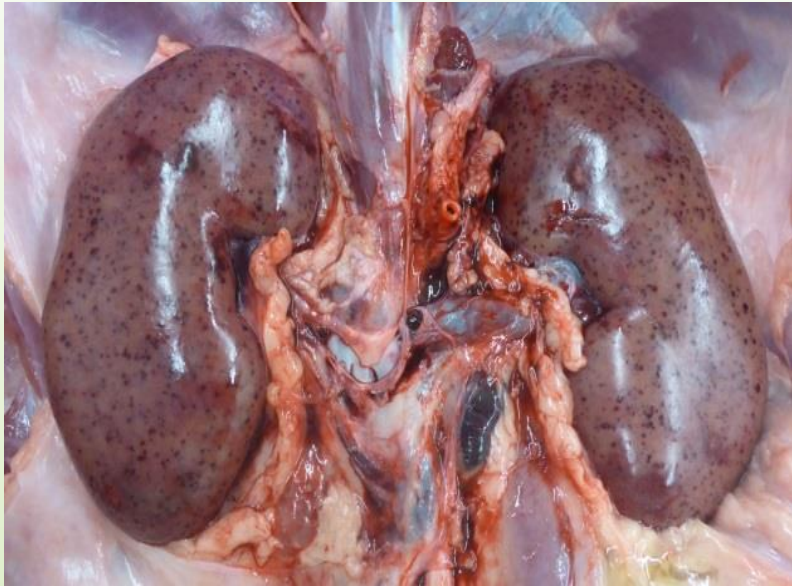


Bardzo wyraźnie
powiększona "czarna" śledziona
**szczególnie charakterystyczna
zmiana**

**Migdałki, węzły chłonne:
silna wybroczynowość, przekrwienie,
wylewy krwawe**



**Wybroczyny w warstwie korowej nerek i
w pęcherzu moczowym**



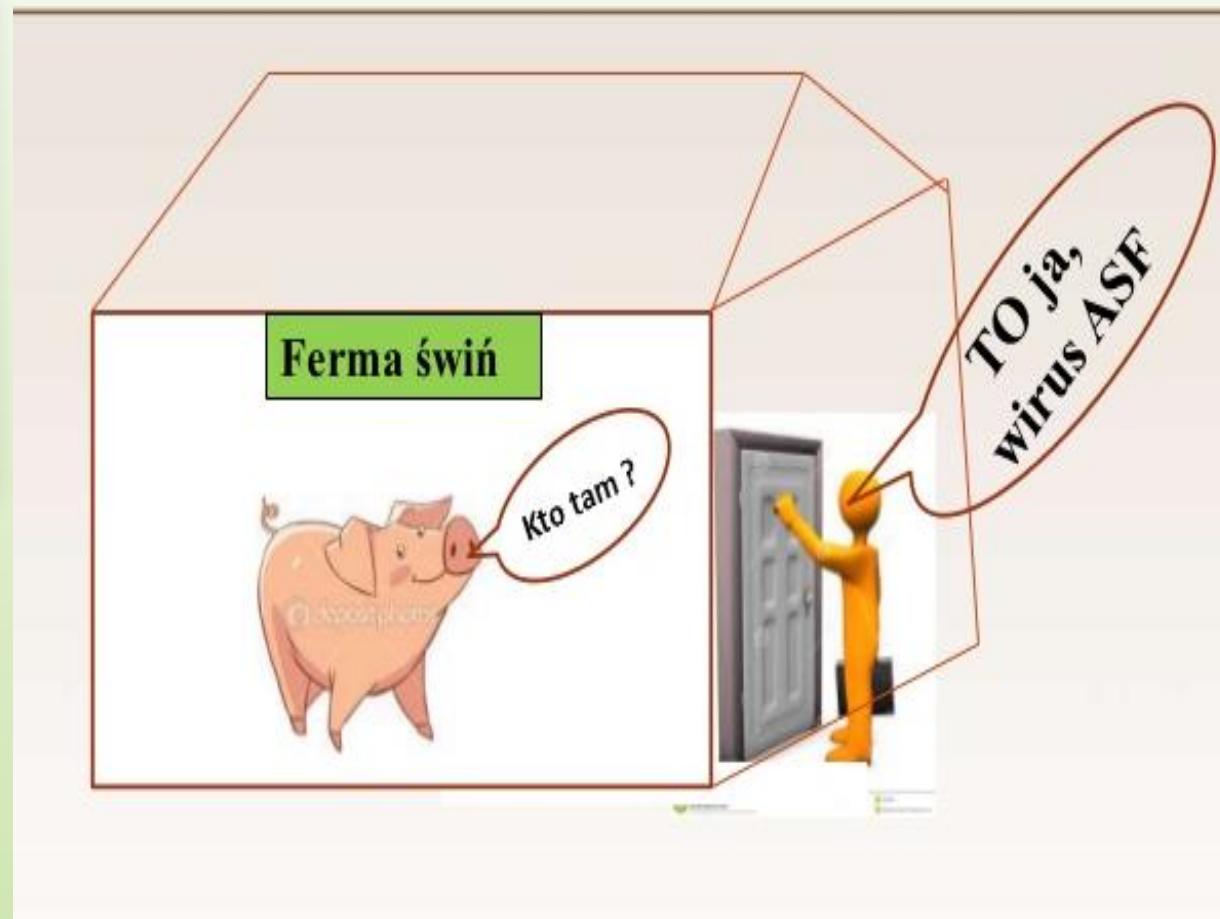
Środki kontroli ASF w populacji dzików

- Obowiązek zgłaszania organom Inspekcji Weterynaryjnej faktu znalezienia **zwłok padłych dzików** i pobieranie od nich próbek do badań **na terytorium całego kraju**
 - W przypadku **dzików odstrzelonych** na:
 - obszarze ochronnym (cz. I)**
 - obszarze objętym ograniczeniami (cz. II)**
 - obszarze zagrożenia (cz. III)**
 - ✓ Obowiązek niezwłocznego dostarczenia tuszy dzika do położonego na tym samym obszarze wyznaczonego i nadzorowanego przez PLW miejsca przetrzymywania tusz odstrzelonych dzików
 - ✓ Badania laboratoryjne w kierunku ASF
 - ✓ Opuszczenie miejsca (pod warunkiem uzyskania ujemnych wyników badań laboratoryjnych wszystkich dzików w chłodni)
- Sfinansowano z Funduszu Promocji Mięsa Wieprzowego

Wymagania dla hodowców świń w zakresie bioasekuracji

Rozporządzenie MRiRW z dnia 6 maja 2015 r. w sprawie środków podejmowanych w związku z wystąpieniem afrykańskiego pomoru świń:

- Do 26.02.2018 r. na obszarach objętych regionalizacją
- Od 27.02.2018 r. na terytorium całego kraju



Wymagania dla hodowców świń w zakresie bioasekuracji:

- 1. Utrzymywanie świń w gospodarstwie w odrębnych, zamkniętych pomieszczeniach, w których są utrzymywane tylko świnie, mających oddzielne wejścia oraz niemających bezpośredniego przejścia do innych pomieszczeń, w których są utrzymywane inne zwierzęta kopytne.**
- 2. Zabezpieczenie budynku, w którym są utrzymywane świnie, przed dostępem zwierząt wolno żyjących oraz domowych.**
- 3. Karmienie świń paszą zabezpieczoną przed dostępem zwierząt wolno żyjących.**
- 4. Prowadzenie rejestru środków transportu wjeżdżających na teren gospodarstwa oraz rejestru wejść osób do pomieszczeń, w których są utrzymywane świnie.**
- 5. Wykonywanie czynności związanych z obsługą świń wyłącznie przez osoby, które wykonują te czynności tylko w danym gospodarstwie.**
- 6. Stosowanie przez osoby wykonujące czynności związane z obsługą świń, środków higieny niezbędnych do ograniczenia ryzyka szerzenia się afrykańskiego pomoru świń, w tym mycie i odkażanie rąk oraz oczyszczanie i odkażanie obuwia.**
- 7. Bieżące oczyszczanie i odkażanie narzędzi oraz sprzętu wykorzystywanych do obsługi świń.**

Wymagania dla hodowców świń w zakresie bioasekuracji:

8. Używanie przez osoby wykonujące czynności związane z obsługą świń odzieży ochronnej oraz obuwia ochronnego przeznaczonego wyłącznie do wykonywania tych czynności.
9. Wyłożenie mat dezynfekcyjnych przed wejściami do pomieszczeń, w których są utrzymywane świny, i wyjściami z tych pomieszczeń, przy czym szerokość wyłożonych mat powinna być nie mniejsza niż szerokość danego wejścia lub wyjścia, a długość – nie mniejsza niż 1 m, a także stałe utrzymywanie tych mat w stanie zapewniającym utrzymanie skuteczności działania środka dezynfekcyjnego. **Na obszarach objętych regionalizacją (część I, II, III załącznika do decyzji 2014/709) maty należy również wyłożyć przed wjazdami i wyjazdami do/z gospodarstwa.**
10. **Na obszarach objętych regionalizacją (część I, II, III załącznika do decyzji 2014/709) należy wdrożyć program monitorowania i zwalczania gryzoni.**
11. Sporządzenie przez posiadaczy świń spisu posiadanych świń, z podziałem na prosięta, warchlaki, tuczniki, lochy, loszki, knury i knurki, oraz bieżące aktualizowanie tego spisu.

Wymagania dla hodowców świń w zakresie bioasekuracji:

12. Zabezpieczenie wybiegu dla świń podwójnym ogrodzeniem o wysokości wynoszącej co najmniej 1,5 m związanym na stałe z podłożem – w przypadku utrzymywania świń w gospodarstwie w systemie otwartym.

13. Zakaz wnoszenia i wwożenia na teren gospodarstwa, w którym są utrzymywane świnie, zwłok dzików, tusz dzików, części tusz dzików i produktów ubocznych pochodzenia zwierzęcego, pochodzących z dzików oraz materiałów i przedmiotów, które mogły zostać skażone wirusem afrykańskiego pomoru świń.

14. Zakaz wykonywania czynności związanych z obsługą świń przez osoby, które w ciągu ostatnich 72 godzin uczestniczyły w polowaniu na zwierzęta łowne lub odłowie takich zwierząt.

Ponadto, **NA OBSZARZE CAŁEGO KRAJU:**

OBOWIĄZUJĄ ZAKAZY:

- karmienia świń **zielonką lub ziarnem** pochodzącymi z obszaru objętego ograniczeniami (cz. II) lub obszaru zagrożenia (cz. III), chyba że zielonkę lub ziarno poddano obróbce w celu unieszkodliwienia wirusa ASF lub składowano w miejscu niedostępnym dla dzików **co najmniej przez 30 dni** przed ich podaniem świniom
- wykorzystywania w pomieszczeniach, w których utrzymywane są świny **słomy** pozyskanej z obszaru objętego ograniczeniami (cz. II) lub obszaru zagrożenia (cz. III), chyba że słomę poddano obróbce w celu unieszkodliwienia wirusa ASF lub składowano w miejscu niedostępnym dla dzików **co najmniej przez 90 dni** przed jej wykorzystaniem

Zasady bioasekuracji dla dużych ferm produkcyjnych

Opracowane przez Główny Inspektorat Weterynarii

- **I Status zdrowotny gospodarstwa i jego otoczenia**

- **II Infrastruktura - teren i plan fermy**

Budynki inwentarskie/magazyny

Pozostała infrastruktura

- **III Zarządzanie na Fermie**

System zarządzania odpadami

Zarządzanie personelem i sprzętem

Zarządzanie żywieniem i pojeniem świń

Zabiegi DDD

Zarządzanie zwierzętami

Zarządzanie zdrowiem zwierząt na fermie

- **Inne tj.**
- bezwzględny zakaz utrzymywania świń na zewnątrz budynku;
- b) sprzęt do obsługi świń, manipulacji przy paszy lub odchodach używany jest wyłącznie na tej fermie i odpowiednio w strefie czystej i brudnej;
- c) wdrożony jest wewnętrzny audyt lub samoocena w celu oceny wdrożonych środków bezpieczeństwa biologicznego oraz dokonywania jego modyfikacji,
- d) opracowany jest plan kryzysowy dla fermy w przypadku wybuchu choroby zakaźnej zwalczanej z urzędu

Dokumentacja obowiązkowa, wymagana przez przepisy prawa oraz dodatkowa

Zasady przemieszczania świń

Zasady przemieszczania świń
pomiędzy gospodarstwami i z
gospodarstw położonych na
obszarach objętych
restrykcjami:

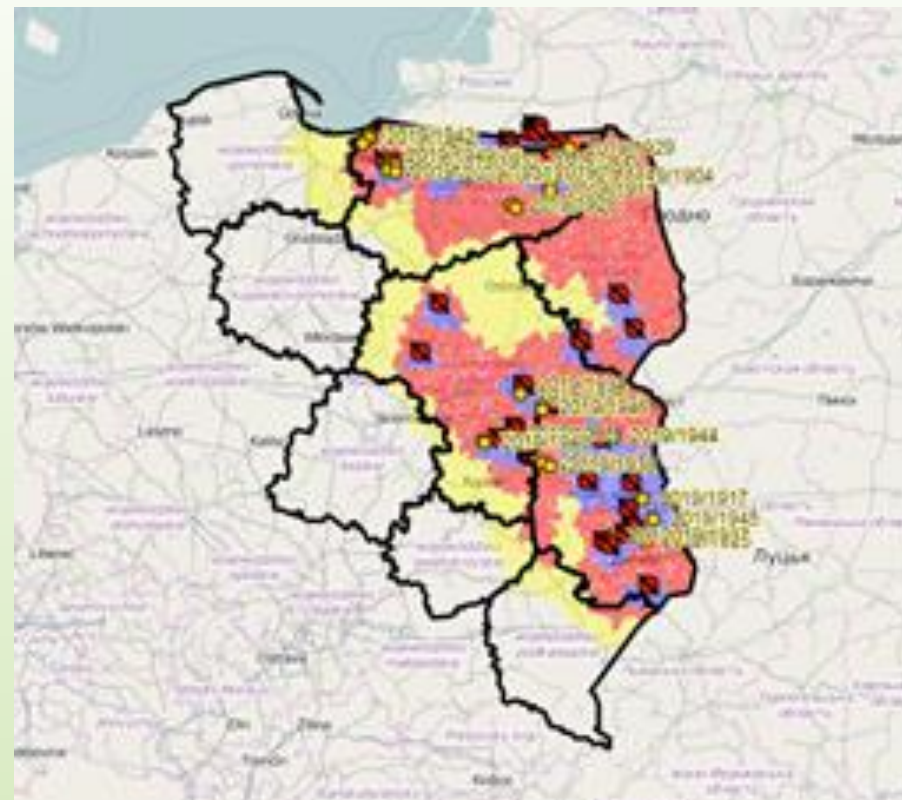
obszarze zagrożenia*
(niebieskim),

objętym ograniczeniami*
(czerwonym)

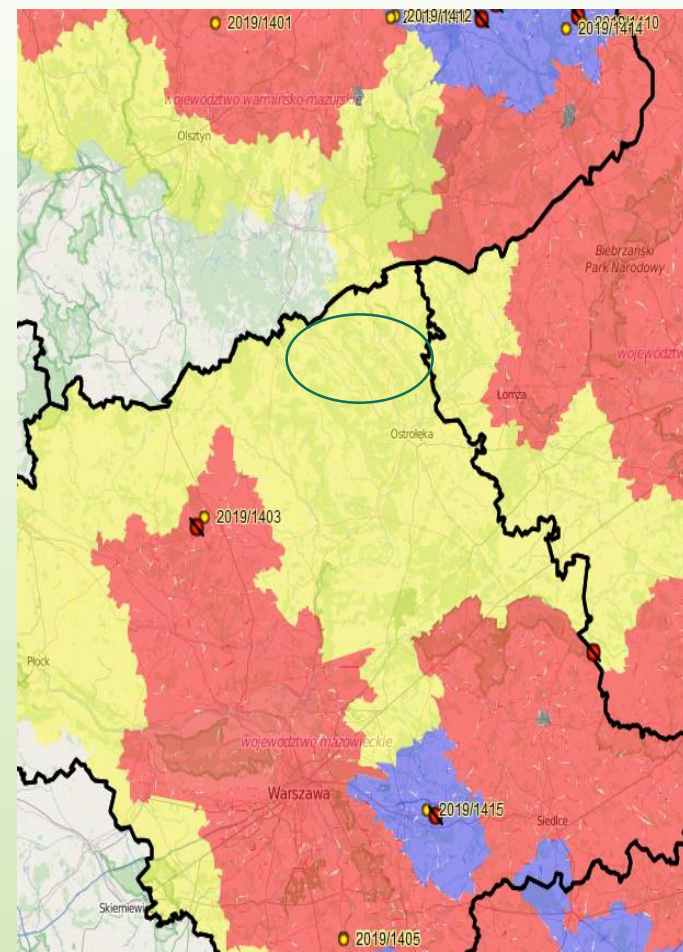
i ochronnym* (żółtym)

*zgodnie z decyzją wykonawczą Komisji (UE) nr 2014/709 w sprawie środków kontroli w zakresie zdrowia zwierząt w odniesieniu do afrykańskiego pomoru świń w niektórych państwach członkowskich

Sfinansowano z Funduszu Promocji Mięsa Wieprzowego



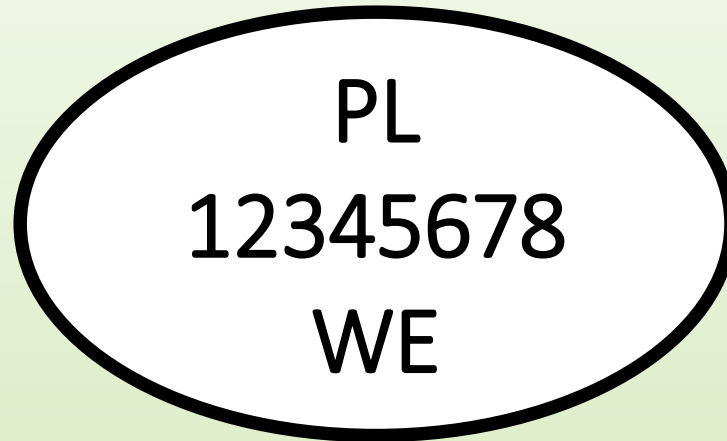
1. W granicach obszaru ochronnego
2. Poza obszar ochronny: do obszaru objętego ograniczeniami, obszaru zagrożenia oraz na pozostałe terytorium kraju:
 - świnie zostały zbadane przez urzędowego lekarza weterynarii nie wcześniej niż 24 godziny przed przemieszczeniem,
 - zostało wystawione świadectwo zdrowia



MIĘSO WIEPRZOWE

pozyskane ze świń z obszaru ochronnego

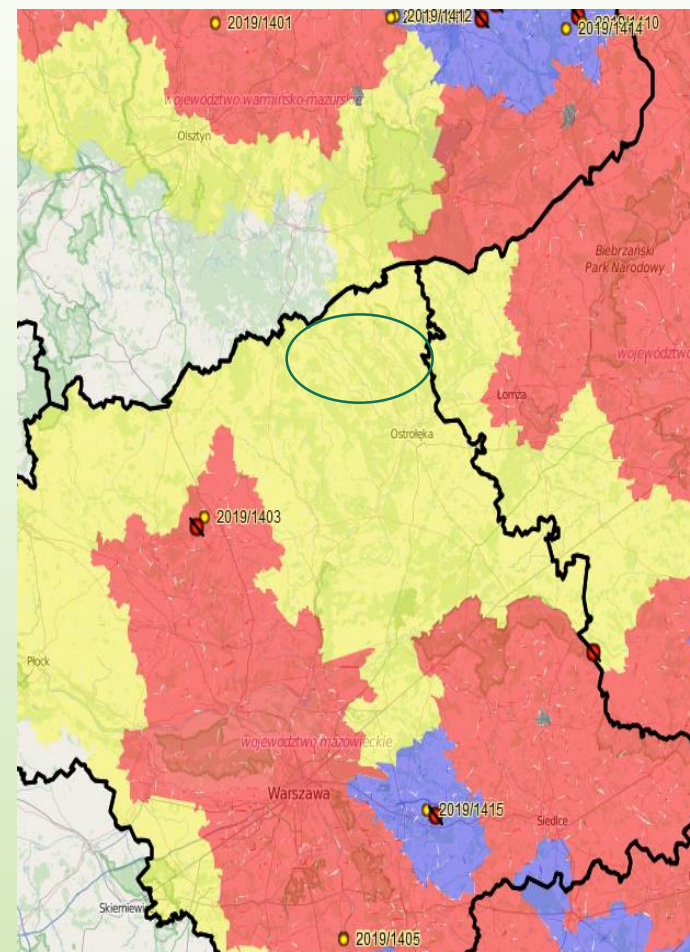
Mięso wieprzowe, surowe wyroby mięsne, mięso mielone, MOM i produkty mięsne pozyskane i otrzymane od świń pochodzących z gospodarstw z obszaru ochronnego są znakowane znakiem **weterynaryjnym** w kształcie:



- Produkt taki może być dystrybuowany bez ograniczeń na terenie kraju oraz UE
- Może być również dystrybuowane do państw trzecich, z zastrzeżeniem specyficznych wymagań krajów trzecich, zakazujących wwozu mięsa wieprzowego z jakichkolwiek obszarów – uzgodnione wymogi handlowe

3. Świnie z obszaru ochronnego **mogą być wprowadzane do handlu wewnątrzunijnego i na eksport do krajów poza UE**, jeżeli:

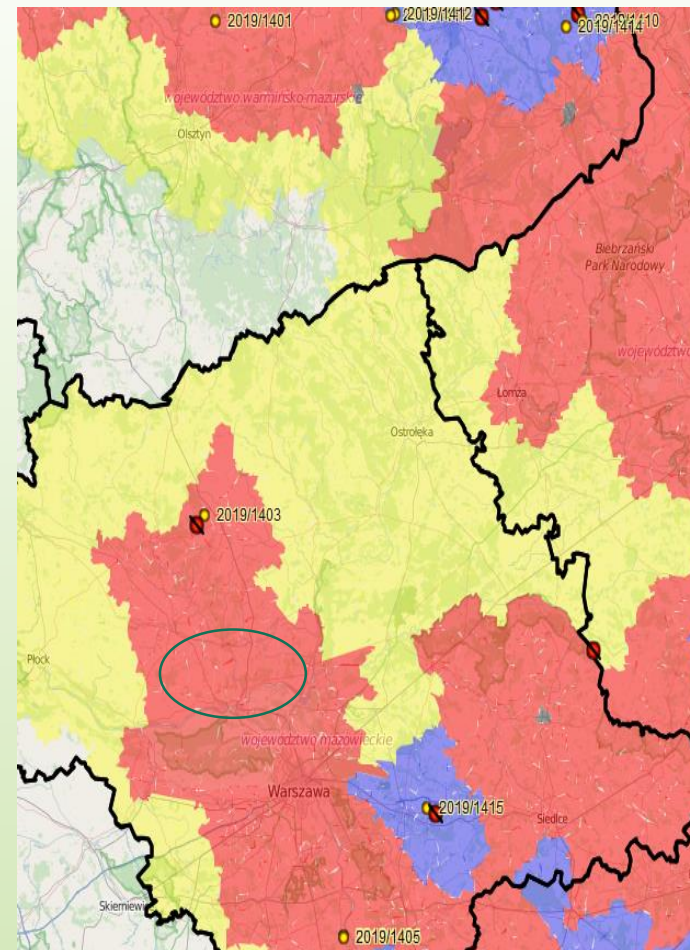
- świnie przebywały w gospodarstwie co najmniej przez 30 dni bezpośrednio poprzedzających przemieszczenie lub od dnia ich urodzenia,
- w okresie 30 dni poprzedzających przemieszczenie nie wprowadzono żadnej świni z obszaru objętego ograniczeniami lub zagrożenia
- gospodarstwo spełnia wymagania w zakresie bioasekuracji określone w rozporządzeniu MRiRW w sprawie środków podejmowanych w związku z wystąpieniem afrykańskiego pomoru świń
- w okresie 7 dni przed przemieszczeniem zostały poddane badaniu laboratoryjnemu z wynikiem negatywnym lub pochodzą z gospodarstw poddanych dwukrotnym kontrolom co najmniej w odstępie 4 miesięcy



Wywóz świń z obszaru ochronnego do innego państwa UE musi uwzględniać wymagania dotyczące choroby Aujeszkiego.

Przemieszczanie świń z gospodarstw położonych na **obszarze objętym ograniczeniami:**

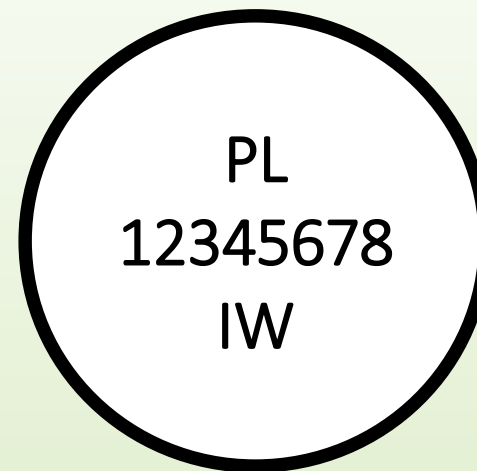
1. W granicach obszaru objętego ograniczeniami do innych gospodarstw lub rzeźni:
 - świnie są przemieszczane bezpośrednio do innego gospodarstwa lub rzeźni
 - zostało wydane pozwolenie PLW właściwego miejscowo dla gospodarstwa pochodzenia świń
 - świnie zostały zbadane przez urzędowego lekarza weterynarii nie wcześniej niż 24 godziny przed przemieszczeniem,
 - zostało wystawione świadectwo zdrowia
 - ❖ W przypadku przemieszczania do rzeźni istnieje możliwość uprzedniego zgromadzenia świń w położonym na tym obszarze miejscu przeznaczonym do prowadzenia skupu lub targu:
 - o ile nie przebywają tam inne zwierzęta niż świnie,
 - uzyskano pozwolenie PLW właściwego dla miejsca pochodzenia świń na takie przemieszczenie



MIĘSO WIEPRZOWE

pozyskane ze świń z obszaru objętego ograniczeniami zgodnie z pkt 1.

W takim przypadku mięso wieprzowe, surowe wyroby mięsne, MOM, mięso mielone i produkty mięsne* są znakowane znakiem weterynaryjnym kształcie okrągłym:



UWAGA!!!

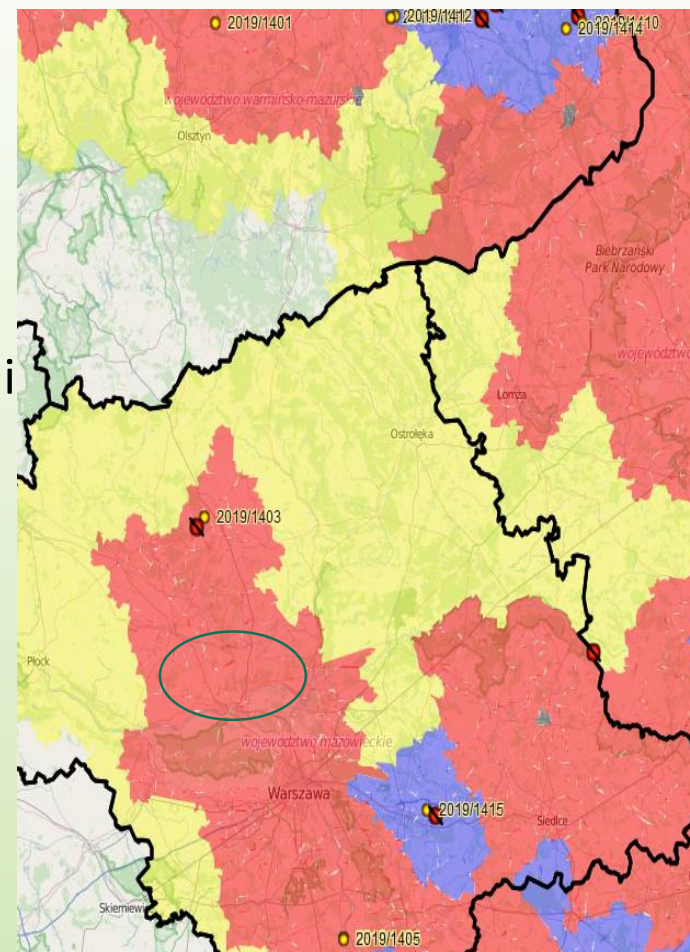
**Dystrybucja ograniczona wyłącznie na terytorium
Polski.**

* - Mięso wieprzowe, surowe wyroby mięsne, mięso mielone, mogą zostać poddane **obróbce**, w parametrach gwarantujących zniszczenie wirusa ASF (rozp. MRiRW z 21.10.2015 r. lub dyrektywa Rady 2002/99/WE). Tak uzyskane produkty mięsne mogą być oznakowane weterynaryjnym znakiem identyfikacyjnym **w kształcie owalu**. Dystrybucja bez ograniczeń. Z wyjątkiem określonych krajów trzecich zakazujących wwóz takich produktów. Konieczność wystawienia świadectwa zdrowia.

Przemieszczanie świń z gospodarstw położonych na **obszarze objętym ograniczeniami:**

2. Poza obszar objęty ograniczeniami (do obszaru ochronnego, obszaru zagrożenia oraz na pozostałe terytorium kraju) lub w granicach obszaru pod dodatkowymi wymogami:

- świnie przebywały w gospodarstwie co najmniej przez 30 dni bezpośrednio poprzedzających przemieszczenie lub od dnia ich urodzenia,
- w okresie 30 dni poprzedzających przemieszczenie nie wprowadzono żadnej świni z obszaru objętego ograniczeniami lub zagrożenia,
- **w okresie 7 dni przed przemieszczeniem zostały poddane badaniu laboratoryjnemu z wynikiem negatywnym lub pochodzą z gospodarstw poddanych dwukrotnym kontrolom co najmniej w odstępie 4 miesięcy**
- świnie zostały zbadane przez urzędowego lekarza weterynarii nie wcześniej niż 24 godziny przed przemieszczeniem,
- zostało wystawione świadectwo zdrowia

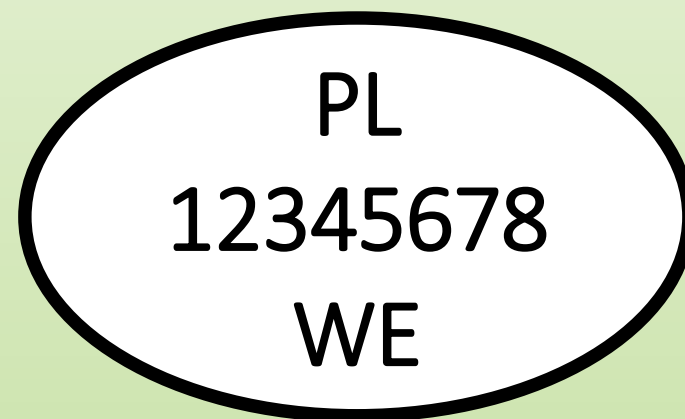


MIĘSO WIEPRZOWE

pozyskane ze świń z obszaru objętego ograniczeniami zgodnie z pkt 2:

Oznakowanie **świeżego mięsa, mięsa mielonego, mięsa odkostnionego mechanicznie, surowych wyrobów mięsnych i produktów mięsnych, które mogą być w drodze odstępstwa przedmiotem wysyłki do innych państw (z wyjątkiem państw trzecich zakazujących wwozu mięsa wieprzowego tak pozyskanego):**

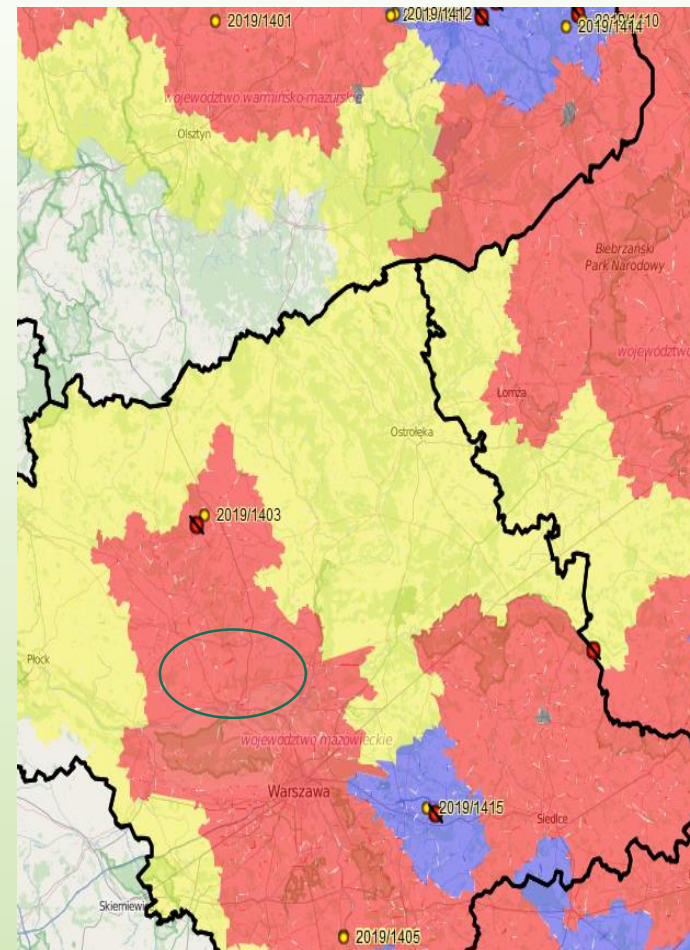
- znak jakości zdrowotnej dla świeżego mięsa, przewidziany w rozdziale III sekcja I załącznika I do rozporządzenia (WE) nr 854/2004 (**znak owalny**),
- znak identyfikacyjny dla mięsa mielonego, mięsa odkostnionego mechanicznie, surowych wyrobów mięsnych i produktów mięsnych, przewidziany w sekcji I załącznika II do rozporządzenia (WE) nr 853/2004 (**znak owalny**).



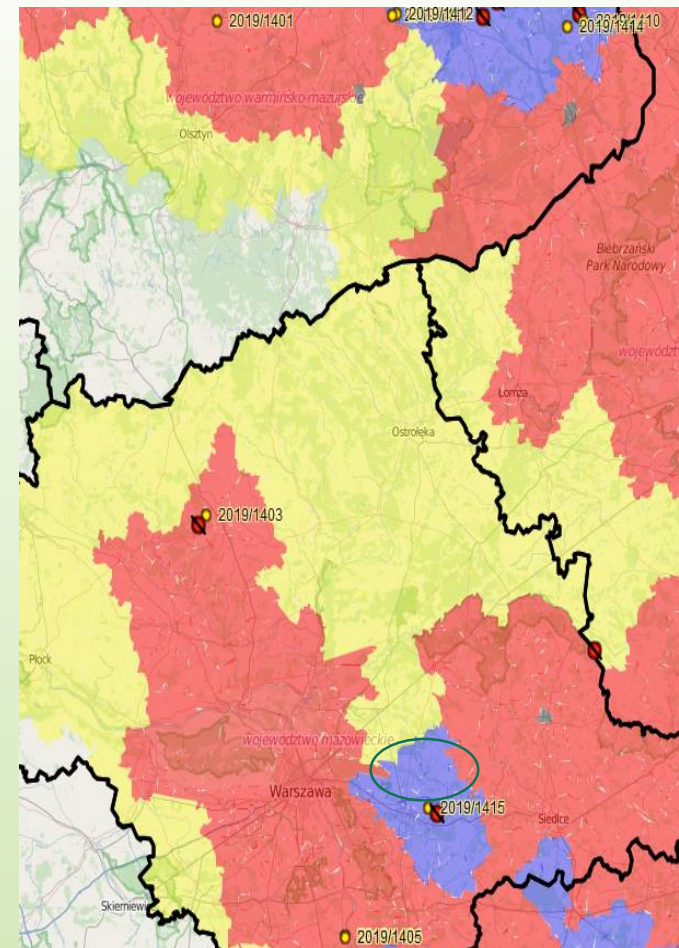
Przemieszczanie świń z gospodarstw położonych na obszarze objętym ograniczeniami:

3. „Częściowy” handel wewnątrzunijny żywych świń:

- do miejsca położonego na terytorium innego państwa członkowskiego UE, które znajduje się na obszarze wymienionym w części II lub III załącznika do decyzji Komisji nr 2014/709/UE (odpowiedniki obszaru objętego ograniczeniami i obszaru zagrożenia)



1. W granicach obszaru zagrożenia do innych gospodarstw lub rzeźni:
 - świnie są przemieszczane bezpośrednio do innego gospodarstwa lub rzeźni
 - zostało wydane pozwolenie PLW właściwego miejscowo dla gospodarstwa pochodzenia świń
 - świnie zostały zbadane przez urzędowego lekarza weterynarii nie wcześniej niż 24 godziny przed przemieszczeniem,
 - zostało wystawione świadectwo zdrowia
 - ❖ W przypadku przemieszczania do rzeźni istnieje możliwość uprzedniego zgromadzenia świń w położonym na tym obszarze miejscu przeznaczonym do prowadzenia skupu lub targu:
 - o ile nie przebywają tam inne zwierzęta niż świnie,
 - uzyskano pozwolenie PLW właściwego dla miejsca pochodzenia świń na takie przemieszczenie



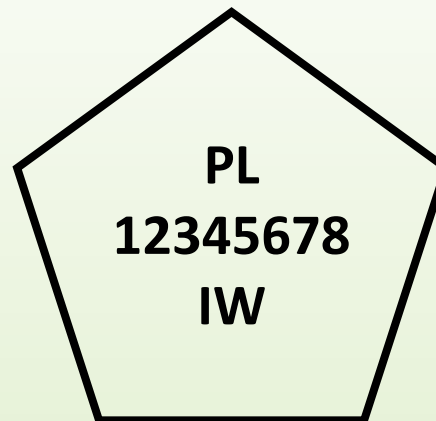
MIĘSO WIEPRZOWE

pozyskane ze świń z z obszaru zagrożenia – zgodnie z pkt 1.

W takim przypadku mięso wieprzowe, surowe wyroby mięsne, MOM, mięso mielone i produkty mięsne* są znakowane znakiem jakości zdrowotnej (na tuszach, półtuszach, ćwierćtuszach) lub weterynaryjnym znakiem identyfikacyjnym (na etykietach), w kształcie pięciokąta:

UWAGA!!!

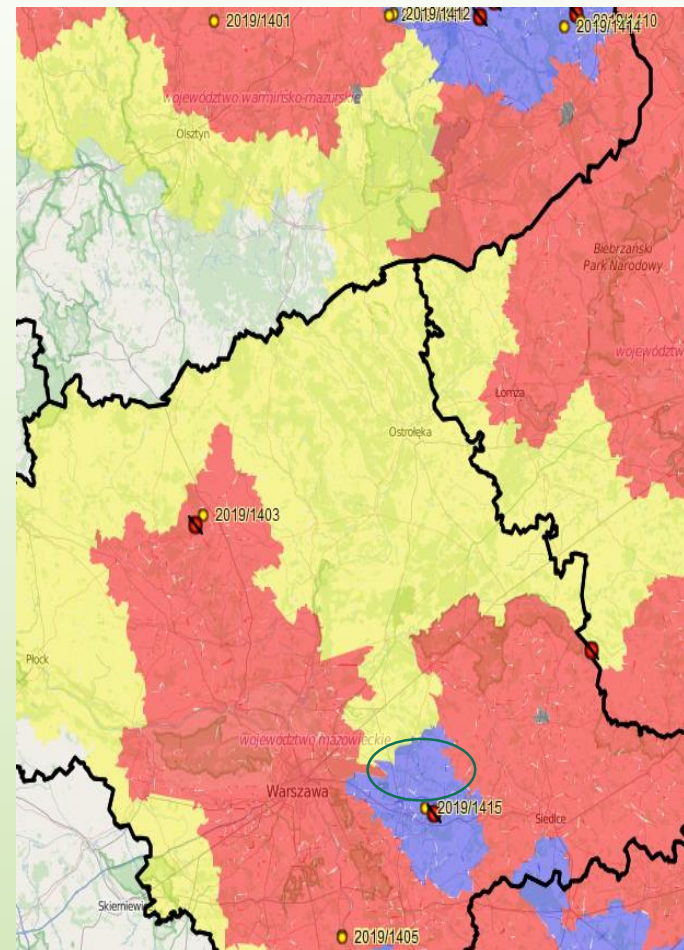
Dystrybucja ograniczona wyłącznie w obszarze zagrożenia.



* - Mięso wieprzowe, surowe wyroby mięsne, mięso mielone, mogą zostać poddane obróbce, w parametrach gwarantujących zniszczenie wirusa ASF (rozp. MRiRW z 21.10.2015 r. lub dyrektywa Rady 2002/99/WE). Tak uzyskane produkty mięsne mogą być oznakowane weterynaryjnym znakiem identyfikacyjnym **w kształcie owalu**. Dystrybucja bez ograniczeń. Z wyjątkiem określonych krajów trzecich zakazujących wwóz takich produktów. Konieczność wystawienia świadectwa zdrowia.

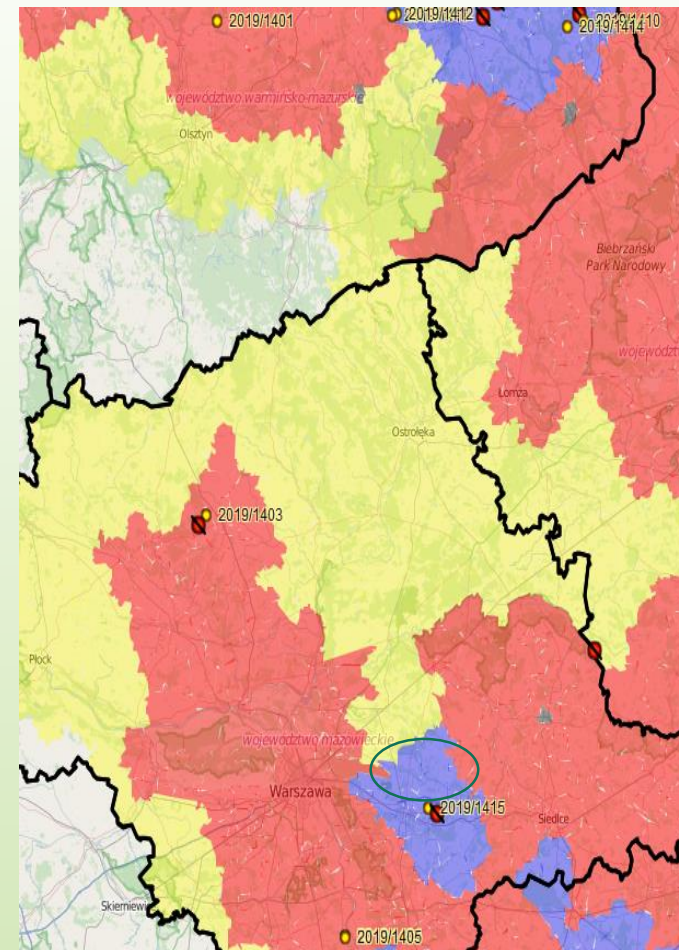
2. Poza obszar zagrożenia do natychmiastowego uboju w rzeźni lub w obszarze przy spełnieniu dodatkowych wymogów:

- ubój tych świń odbędzie się w rzeźni, zatwierdzonej specjalnie do tego celu przez PLW
- świnie przebywały w gospodarstwie co najmniej przez 30 dni bezpośrednio poprzedzających przemieszczenie lub od dnia ich urodzenia,
- w okresie 30 dni poprzedzających przemieszczenie nie wprowadzono żadnej świni z obszaru objętego ograniczeniami lub zagrożenia,
- **w okresie 7 dni przed przemieszczeniem zostały poddane badaniu laboratoryjnemu z wynikiem negatywnym lub pochodzą z gospodarstw poddanych dwukrotnym kontrolom co najmniej w odstępie 4 miesięcy**



2. Poza obszar zagrożenia do natychmiastowego uboju w rzeźni lub w obszarze przy spełnieniu dodatkowych wymogów – c.d.:

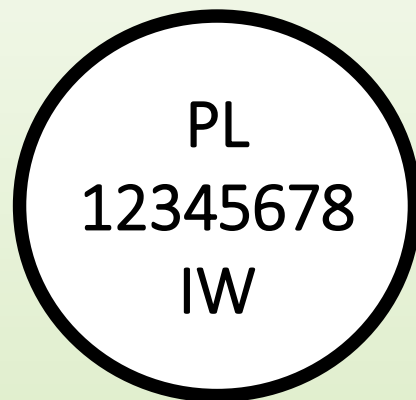
- zostało wydane pozwolenie PLW właściwego miejscowo dla gospodarstwa pochodzenia świń
- świnie zostały zbadane przez urzędowego lekarza weterynarii nie wcześniej niż 24 godziny przed przemieszczeniem,
- zostało wystawione świadectwo zdrowia
- świnie są przemieszczane bezpośrednio do rzeźni, bez zatrzymywania się i rozładunku, a jeżeli transport odbywa się poza obszarem zagrożenia – wówczas wyłącznie określonymi trasami przewozu



MIĘSO WIEPRZOWE

pozyskane ze świń z obszaru zagrożenia – zgodnie z pkt 2

W takim przypadku mięso wieprzowe, surowe wyroby mięsne, mięso mielone, MOM i produkty mięsne* są znakowane okrągłym znakiem weterynaryjnym:



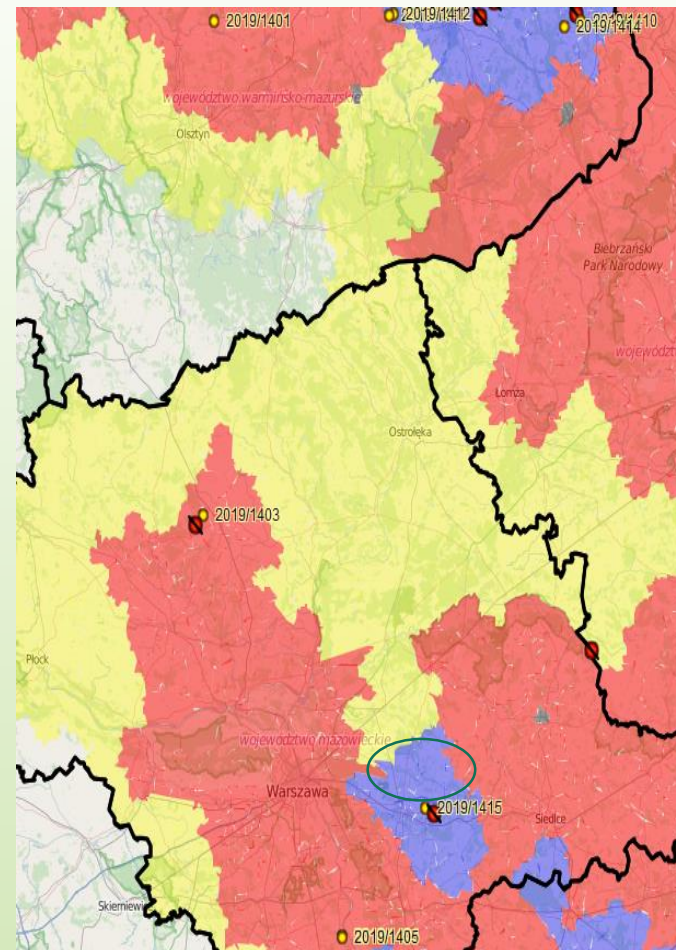
Dystrybucja ograniczona do terenu Polski!

* - Mięso wieprzowe, surowe wyroby mięsne, mięso mielone, mogą zostać poddane obróbce, w parametrach gwarantujących zniszczenie wirusa ASF (rozp. MRiRW z 21.10.2015 r. lub dyrektywa Rady 2002/99/WE). Tak uzyskane produkty mięsne mogą być oznakowane weterynaryjnym znakiem identyfikacyjnym **w kształcie owalu**. Dystrybucja bez ograniczeń, z wyjątkiem określonych krajów trzecich zakazujących wwóz takich produktów. Konieczność wystawienia świadectwa zdrowia.

3. Poza obszar zagrożenia do innych miejsc (np. gospodarstw) położonych na obszarze objętym ograniczeniami:

- świnie przebywały w gospodarstwie co najmniej przez 30 dni bezpośrednio poprzedzających przemieszczenie lub od dnia ich urodzenia,
- w okresie 30 dni poprzedzających przemieszczenie nie wprowadzono żadnej świni z obszaru objętego ograniczeniami lub zagrożenia,
- w okresie 7 dni przed przemieszczeniem zostały poddane badaniu laboratoryjnemu z wynikiem negatywnym lub pochodzą z gospodarstw poddanych dwukrotnym kontrolom co najmniej w odstępie 4 miesięcy
- świnie zostały zbadane przez urzędowego lekarza weterynarii nie wcześniej niż 24 godziny przed przemieszczeniem,
- zostało wystawione świadectwo zdrowia

Sfinansowano z Funduszu Promocji Mięsa Wieprzowego



- ❖ **ALE!!** W promieniu co najmniej 3 km we wszystkich gospodarstwach zwierzęta zostały poddane badaniom krwi ważnym 7 dni lub gospodarstwa poddano dwukrotnym kontrolom co najmniej w odstępie 4 miesięcy

MIĘSO WIEPRZOWE

Ubój na użytek własny w gospodarstwie na terenie obszarów

Ubój na użytek własny w gospodarstwie zlokalizowanym na terenie obszarów objętych ASF jest dozwolony pod warunkiem, że:

- **świnie przebywają w gosp. minimum 30 dni przed ubojem,**
- **świnie zostaną poddane badaniu przedubojowemu przez urzędowego lekarza weterynarii,**
- **mięso pozyskane od tych świń zostanie poddane badaniu poubojowemu,**
- **zostaną pobrane próbki do badania laboratoryjnego na obecność wirusa ASF:**
 - **na terenie obszaru zagrożenia (część III załącznika) – obowiązkowo,**
 - **na terenie obszaru ochronnego (część I załącznika) oraz objętego ograniczeniami (część II załącznika) – jeżeli istnieje podejrzenie wystąpienia afrykańskiego pomoru świń.**

Zabrania się w gospodarstwach położonych na obszarze ochronnym (część I załącznika), obszarze objętym ograniczeniami (część II załącznika) oraz obszarze zagrożenia (część III załącznika) prowadzenia uboju świń w celu produkcji mięsa na użytek własny innych niż utrzymywane w tym gospodarstwie.

Dziękuję za uwagę

